

LACOBEL & MATELAC

GUIDA PER L'INSTALLAZIONE



VERSIONE 5.0 – GIUNIO 2016

La presente versione sostituisce e annulla tutte le versioni precedenti.
Per informazioni aggiornate, consultare il sito www.yourglass.com.



ATTENZIONE

Leggere con attenzione questo manuale prima di procedere al taglio e all'installazione dei prodotti Lacobel e Matelac.



Importanti istruzioni preliminari

- Lacobel e Matelac sono prodotti in vetro laccato utilizzabili esclusivamente per applicazioni in interni. Non possono essere stratificati né utilizzati in doppia vetrata, neppure sul lato interno della vetrata.
- Per applicazioni di sicurezza, i vetri Lacobel e Matelac sono disponibili con una pellicola di sicurezza applicata sul lato laccato del vetro (versione SAFE o SAFE+).
- Tutti i colori Lacobel e Matelac possono essere usati in ambienti umidi (cucina, bagno, ecc.), ma non devono mai essere immersi in acqua. In tali ambienti, i colori metallizzati (Grey Metal rif. 9006, Aluminium Rich rif. 9007, Taupe Metal rif. 0627, Copper Metal rif. 9115, Black Starlight rif. 0337 e Brown Starlight rif. 9015) richiedono l'uso di una pellicola di sicurezza SAFE o SAFE+.
- Non si consiglia di utilizzare i vetri Lacobel e Matelac con sistemi di retroilluminazione perché i prodotti non sono progettati per questo tipo di applicazioni. Contattare il rappresentante AGC di zona per ricevere informazioni sui prodotti alternativi per tali applicazioni.
- Lo spessore dei vetri Lacobel e Matelac deve essere definito in base alle dimensioni e alla forma di ciascun pannello. AGC consiglia di usare per rivestimenti murali uno spessore di 6 mm (pannelli > 1 m²). In caso di pannelli molto grandi, potrebbe essere necessario un vetro più spesso.
- In caso di superfici porose, non applicare il vetro su pareti non del tutto pulite, asciutte e pretrattate con un primer. Il vetro deve essere pulito e asciutto e non va immerso in acqua durante la manipolazione o la posa.
- Verificare che lo strato di lacca sulla faccia posteriore del vetro non sia stato graffiato durante le operazioni di taglio e assemblaggio.
- Per i colori "chiari" (White Pure Rif. 9003, White Soft Rif. 9010, White Pearl Rif. 1013, Red Luminous Rif. 1586,), AGC raccomanda rigorosamente di usare silicone trasparente e pitturare la parete/il supporto in un colore bianco uniforme.
- Prima dell'installazione, pitturare la parete nello stesso colore del vetro a livello dei giunti così da evitare differenze di colore che potrebbero essere notate attraverso i giunti trasparenti.
- Utilizzare sempre colla/silicone/nastro adesivo di marche consigliate da AGC e seguire alla lettera le istruzioni fornite dal produttore di colla (soprattutto riguardo alla quantità di colla da usare per m²). L'uso di colla di altro tipo non approvata da AGC è sotto la sola responsabilità dell'utente/cliente. Nell'incollaggio con silicone dei vetri Lacobel e Matelac SAFE o SAFE+, è obbligatorio pretrattare con un attivatore la pellicola di sicurezza. In caso di incollaggio senza attivatore, contattare il fornitore di silicone.
- Fare attenzione ad usare la colla sul vetro Matelac perché eventuali macchie presenti sulla superficie opaca non potranno successivamente essere rimosse in modo adeguato.
- Durante le operazioni di manipolazione e posa del vetro si consiglia fortemente di utilizzare guanti di sicurezza e una protezione personale adeguata.

INDICE

1. INTRODUZIONE.....	4
2. VETRO DECORATIVO LACOBEL E MATELAC	4
3. PELLICOLA DI SICUREZZA SAFE E SAFE+ PER LACOBEL E MATELAC	5
4. MATELAC SILVER	5
5. GUIDA ALL'INSTALLAZIONE PER INSTALLATORI DI VETRI E PIASTRELLISTI.....	6
5.1 Preparazione della parete (o di qualsiasi altra superficie).....	6
5.1.1 Per evitare il deterioramento della lacca aderente al vetro	6
5.1.2 Vernice per ritocco.....	6
5.1.3 Per un'installazione più semplice.....	6
5.2 Ambienti umidi.....	7
5.3. Tagli speciali	7
5.3.1 Consigli generali.....	7
5.3.2 Consigli sul taglio.....	8
5.3.3 Contatti internazionali Bohle.....	8
5.4 Installazione del vetro su una parete	9
5.4.1 Metodo di incollaggio.....	10
5.4.2 Silicone	11
5.4.3 Colla per piastrelle	12
5.4.4 Nastro adesivo.....	14
5.4.5 Giunti	15
5.4.6 Montaggio meccanico.....	15
6. SOMMARIO.....	16
6.1 Raccomandazioni: prima di installare il vetro sulla parete (o su qualsiasi altra superficie)	16
6.2 Raccomandazioni:	17
installazione del vetro sulla parete (o su qualsiasi altra superficie).....	17
7. APPENDICE.....	18
7.1 Tabella colle.....	19

1. INTRODUZIONE

Questa guida si propone di esporre i metodi di lavorazione, taglio e posa raccomandati da AGC* durante l'installazione dei vetri Lacobel e Matelac.

L'installazione di vetri laccati è una procedura delicata. Una corretta installazione è fondamentale per garantire:

- **la sicurezza dell'utente finale** – evitando la rottura del vetro;
- **la qualità del vetro** – mantenendo inalterata la lacca;
- **il corretto aspetto del vetro** – evitando la formazione di ombre e variazioni di colore generate dalla superficie sulla quale il vetro è stato installato.

L'installazione di grandi pannelli di vetro Lacobel o Matelac è un lavoro per installatori professionisti, mentre le piastrelle di dimensioni più piccole possono essere installate anche da piastrellisti a condizione che seguano le raccomandazioni di questa guida.

Le informazioni contenute in questa guida riflettono le nostre conoscenze al momento della pubblicazione. In caso di ulteriore assistenza, i clienti e gli installatori possono sempre contattare il servizio di consulenza tecnica (TAS) di AGC. L'installatore è interamente responsabile dell'applicazione finale, inclusa l'installazione del vetro e la compatibilità tra i diversi materiali utilizzati. AGC Glass Europe si assume la responsabilità del prodotto che fornisce e delle relative condizioni generali di vendita.

2. VETRO DECORATIVO LACOBEL E MATELAC

Lacobel e Matelac sono due gamme di vetro float opaco destinate esclusivamente ad un uso per interni. La loro opacità è ottenuta applicando una lacca di alta qualità sulla faccia posteriore del vetro. La differenza tra i due tipi di vetro sta nell'aspetto: Lacobel è riflettente (lacca + float) mentre Matelac ha una finitura opaca satinata (lacca/argentatura + float acidato).

Queste gamme di vetri, altamente apprezzate dall'industria del mobile e dai progettisti d'interni, sono disponibili in una vasta serie di colori. Utilizzati come rivestimento murale, costituiscono un'alternativa interessante alle soluzioni tradizionali come la carta da parati e la pittura.

I prodotti Lacobel e Matelac non possono essere stratificati né utilizzati in vetrata isolante, neppure sul lato interno della vetrata.

Non si consiglia di utilizzare i vetri Lacobel e Matelac con sistemi di retroilluminazione perché i prodotti non sono progettati per questo tipo di applicazioni. Contattare il rappresentante AGC di zona per ricevere informazioni sui prodotti alternativi per tali applicazioni.

ORIENTAMENTO delle lastre di vetro

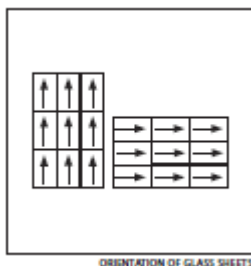
La maggior parte dei colori vengono applicati isotropa . Ciò significa che il rivestimento non ha una ' direzione ' o ' orientamento ' . Questo presenta due vantaggi quando si installa il vetro . In primo luogo , poiché l' intera lastra può essere utilizzata , il taglio può essere organizzato in modo molto efficiente , minimizzando gli sprechi. In secondo luogo , durante la fase di progettazione e installazione non deve essere presa alcuna particolare cura per installare il vetro in una particolare direzione .

Alcuni colori sono un'eccezione . A causa dei pigmenti speciali utilizzati per alcuni colori , hanno un orientamento specifico . Questo deve essere preso in considerazione durante la pianificazione, l'elaborazione e l'installazione.

Questi colori sono :

Lacobel : Grey Metal, Taupe Metal, Black Starlight , Aluminium Rich, Copper Metal, Brown Starlight

Matelac : Grey Metal, Taupe Metal.



3. PELLICOLA DI SICUREZZA SAFE E SAFE+ PER LACOBEL E MATELAC

I vetri Lacobel e Matelac sono disponibili anche in versione sicurezza, con una pellicola di plastica (SAFE o SAFE+) applicata sul lato laccato del vetro. Questa pellicola ha una triplice funzione:

- 1) In caso di rottura del vetro, le schegge restano attaccate alla pellicola evitando infortuni e danni.
- 2) Protegge la lacca dalle scalfitture.
- 3) In ambienti umidi (come la cucina e il bagno), i colori metallizzati richiedono l'uso di una pellicola di sicurezza SAFE o SAFE+.

I rivestimenti SAFE e SAFE+ sono conformi alla norma europea sulla sicurezza EN12600 (B).
SAFE+ è un materiale PET = Polietilentereftalato
SAFE è un materiale PP = Polipropilene

Nell'incollaggio dei vetri SAFE e SAFE+ in applicazioni di rivestimento murale, si deve utilizzare silicone, attivatore di superficie e nastro biadesivo. Nell'appendice a questa guida è disponibile una tabella che riporta le marche consigliate.

** In questa guida, "AGC" si riferisce sempre a AGC Glass Europe.*

Consultare il proprio fornitore per sapere quale tipo di pellicola è stato applicato al vetro (ovvero SAFE o SAFE+).

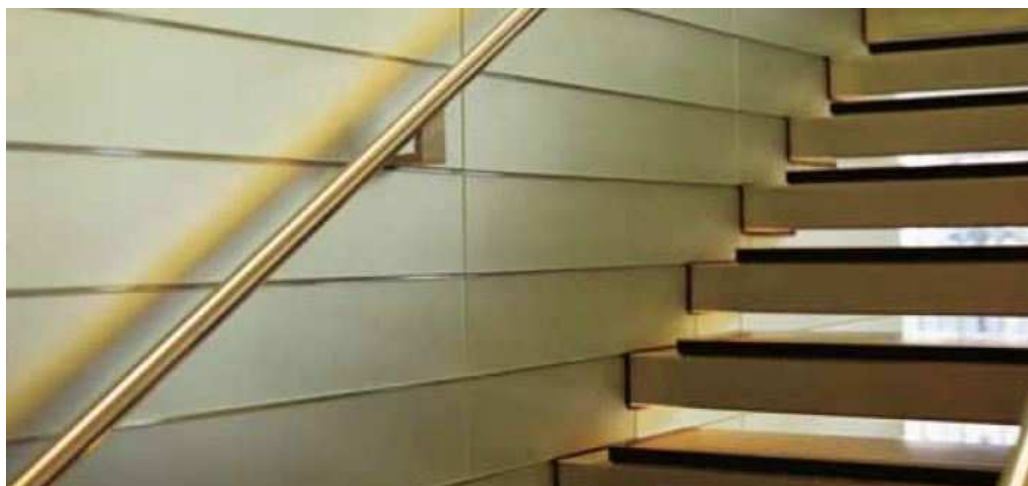
4. MATELAC SILVER

In caso di installazione di uno dei quattro tipi di vetro Matelac Silver (Silver Clear, Silver Clearvision, Silver Grey o Silver Bronze) come rivestimento murale, consultare la guida all'installazione Mirox di AGC, disponibile su www.yourglass.com.

5. GUIDA ALL'INSTALLAZIONE PER INSTALLATORI DI VETRI E PIASTRELLISTI

5.1 Preparazione della parete (o di qualsiasi altra superficie)

Prima di installare vetro laccato come rivestimento murale, AGC consiglia di verificare lo stato della parete (o di qualsiasi altra superficie) per evitare un eventuale deterioramento della lacca sulla faccia posteriore del vetro e per facilitare la procedura di posa.



5.1.1 Per evitare il deterioramento della lacca aderente al vetro

- Applicare il vetro su una superficie pulita e asciutta: non installare il vetro su pareti o altre superfici non completamente asciutte.
- Pretrattare le superfici porose con un primer.
- Verificare che lo strato di lacca sulla faccia posteriore del vetro non sia stato graffiato durante l'operazione di assemblaggio.
- Accertarsi che il vetro non sia bagnato o immerso in acqua durante la manipolazione o la posa.
- Se il vetro viene installato in cucina come pannello di protezione contro gli spruzzi, posare lo zoccolino sopra il piano di lavoro vicino a qualsiasi fonte di calore (p.es. tra la fonte di calore – piano cottura, ecc. – e il vetro).

5.1.2 Vernice per ritocco

I piccoli graffi e danni sul lato verniciato del vetro a causa di manipolazione, trasformazione o installazione possono essere ritoccati utilizzando TU vernice FIX - in Touch -up di AGC per colori standard , disponibili presso www.agc-store.com .

5.1.3 Per un'installazione più semplice

Livellare eventuali pareti o superfici di fondo irregolari. Una superficie liscia garantisce un'ottima adesione del vetro.

5.2 Ambienti umidi

Tutti i colori Lacobel e Matelac possono essere usati in ambienti umidi (cucina, bagno, ecc.), ma non devono mai essere immersi in acqua. In tali ambienti, i colori metallizzati (Grey Metal rif. 9006, Aluminium Rich rif. 9007, Taupe Metal rif. 0627, Copper Metal rif. 9115, Brown Starlight rif. 9015 e Black Starlight rif. 0337) richiedono l'uso di una pellicola di sicurezza SAFE o SAFE+.

Il vetro deve essere protetto per evitare l'infiltrazione di umidità dalla parte posteriore: vedi l'elenco dei sigillanti consigliati alle pagine 10 e 11. Accertarsi che l'area umida sia adeguatamente ventilata per evitare l'accumulo di umidità sul vetro.

5.3. Tagli speciali

5.3.1 Consigli generali

Talvolta, sono necessari tagli speciali per evitare la presenza di "ostacoli" sulla parete, come le prese elettriche e i tubi di scarico dell'acqua o dell'aria.

Grandi pannelli di vetro: chiedere all'installatore di eseguire in officina il taglio richiesto.

Piastrelle di piccolo formato: il taglio può essere eseguito anche dal piastrellista. Questo capitolo descrive i diversi tipi di tagli possibili e gli utensili necessari.

Si consiglia caldamente di indossare guanti di sicurezza e calzature idonee.

Misurazione

Indipendentemente dalle dimensioni del vetro, sia sotto forma di grandi pannelli che di piastrelle di piccolo formato, è necessario eseguire misurazioni precise. Vicino ai tubi e alle prese, il diametro del vetro tagliato dovrebbe essere più grande di 1 cm rispetto alla misurazione originale.

Spessore consigliato

Lo spessore dei vetri Lacobel e Matelac deve essere definito in base alle dimensioni e alla forma di ciascun pannello. AGC consiglia di usare per rivestimenti murali uno spessore di 6 mm (pannelli > 1 m²). In caso di pannelli molto grandi, potrebbe essere necessario un vetro più spesso.

Utensili

Prima di iniziare, leggere le istruzioni del produttore relative all'uso dei diversi utensili da taglio.

Lavorare su un tavolo di taglio stabile, con un tappetino da taglio in feltro.

Verificare che il vetro non venga scalfito una volta che si trova sul tavolo.

Per evitare infortuni, carteggiare leggermente i bordi del vetro tagliato.

Per evitare la rottura del vetro, non premere eccessivamente su di esso durante l'installazione intorno ai fori.

5.3.2 Consigli sul taglio

AGC consiglia di utilizzare le seguenti rotelle da taglio per ottenere un taglio riuscito del vetro con pellicola SAFE o SAFE+ attraverso il lato con la pellicola:

Lama circolare	Angolo	Spessore (mm)	
B0 03A100M	100	3-4	
B0 03A110M	110	4-5	
B0 03A115M	115	5-6	
Lama circolare con supporto di plastica			
B0 416A100M	100	3-4	
B0 416A110M	110	4-5	
B0 416A115M	115	5-6	

<http://www.bohle-group.com/shop/> o www.agc-store.com

All'inizio, tagliare lentamente e aumentare quindi la pressione fino ad ottenere un buon taglio.

Utilizzare olio da taglio ACECUT 5503 o un prodotto equivalente. Per tagliare il vetro stampato, ridurre la velocità di taglio.

I parametri di taglio corretti, che possono differire a seconda dell'utensile da taglio utilizzato, possono essere testati tagliando strisce di prova larghe 100 mm e lunghe almeno 1 m. Dovrebbe essere possibile rompere con le mani le strisce tagliate.

Le rotelle da taglio da taglio indicate sopra si possono utilizzare anche per tagliare vetro non laccato senza pellicola SAFE o SAFE+.

AGC fornisce queste informazioni a titolo puramente indicativo. L'utente/cliente è l'unico responsabile dell'uso delle stesse.

5.3.3 Contatti internazionali Bohle

Consultare il seguente sito per trovare l'ufficio più vicino:

<http://www.bohle-group.com/shop/>

5.4 Installazione del vetro su una parete

Vi sono due modi per installare i vetri Lacobel e Matelac su una parete:

- Il metodo di incollaggio, con:
 - colla per piastrelle
 - silicone
 - nastro adesivo

- Il metodo meccanico, con viti, ganci metallici o fissaggio del vetro direttamente su un telaio.



Nota speciale per pannelli di protezione contro gli spruzzi

- Il vetro non temprato può rompersi se la differenza di temperatura sulla stessa lastra di vetro è di 30°C o superiore. Ad esempio, un recipiente di cottura surriscaldato che viene a contatto con il vetro può causarne la rottura.

- Se il piano cottura si trova vicino al pannello di protezione contro gli spruzzi, il modo migliore e più sicuro per evitare una rottura da shock termico consiste nel posizionare un altro materiale proprio dietro il piano cottura, alla stessa altezza del recipiente di cottura (circa 10-15 cm), così da impedire che quest'ultimo venga a contatto con il pannello di protezione Lacobel. Questo elemento supplementare è spesso realizzato con lo stesso materiale del piano di lavoro. Un'altra soluzione consiste nel collocare un piccolo pezzo di vetro temprato trasparente di fronte al vetro Lacobel.

5.4.1 Metodo di incollaggio

Raccomandazioni generali

Se si opta per il metodo di incollaggio, si dovrebbe utilizzare la colla più idonea al tipo di vetro da installare (con o senza pellicola di sicurezza SAFE o SAFE+) e al livello di sicurezza richiesto in funzione delle dimensioni del vetro.

Ecco alcuni consigli:

Tipo di vetro	Tipo di colla	Colla adeguata	Soluzione di sicurezza
Lacobel o Matelac	Colla per piastrelle	Sì (*)	Sì
	Silicone	Sì (*)	NO
	Nastro adesivo	Sì	NO
Lacobel o Matelac SAFE o SAFE+	Colla per piastrelle	NO	NO
	Silicone	Sì	Sì
	Nastro adesivo	Sì	Sì

(*) Eccezioni per alcuni colori – vedi capitolo specifico.

Commenti

Per l'incollaggio del vetro Lacobel o Matelac SAFE e SAFE+ si può utilizzare anche nastro adesivo. Tuttavia, a differenza della colla per piastrelle e del silicone, non è possibile sistemare il vetro durante la posa.

Importante

AGC non produce prodotti adesivi e pertanto non può garantire il comportamento di determinati adesivi sui vetri Lacobel e Matelac.

Utilizzare sempre colla/silicone/nastro adesivo di marche consigliate da AGC e seguire alla lettera le istruzioni fornite dal produttore di colla (soprattutto riguardo alla quantità di colla da usare per m²). L'uso di colla di altro tipo non approvata da AGC è sotto la sola responsabilità dell'utente/cliente. In caso di dubbio, consultare sempre le istruzioni del produttore e testare in via preliminare il prodotto.

5.4.2 Silicene

Il silicene si può utilizzare con entrambi i vetri Lacobel e Matelac, incluse le versioni SAFE e SAFE+.

RACCOMANDAZIONI PER L'USO

- Consultare sempre le istruzioni del produttore di colla in merito alla compatibilità con il supporto. Quando si impiega silicene, sulle versioni SAFE o SAFE+, AGC raccomanda rigorosamente di utilizzare anche nastro biadesivo per mantenere fermo il vetro durante il tempo di essiccazione del silicene (vedi capitolo 5.4.4 per la scelta del nastro adesivo).
- Prima di iniziare, leggere le raccomandazioni per l'uso fornite dal produttore di silicene (in particolare riguardo alla quantità di silicene da usare per m²).
- AGC consiglia di pitturare l'intera parete in un **colore bianco uniforme** allo scopo di garantire un aspetto uniforme del vetro una volta effettuata l'installazione.
- Durante l'installazione del vetro Lacobel o Matelac, applicare sempre nastro biadesivo e colla o silicene in strisce verticali, verificando che l'aria possa circolare tra la faccia posteriore del vetro laccato e il supporto.
- Per alcuni colori, in particolare White Pure rif. 9003, White Soft rif. 9010, White Pearl rif. 1013 e Red Luminous rif. 1586, AGC raccomanda rigorosamente di utilizzare **silicene trasparente**.
- In caso di colori chiari, quando si utilizza silicene e nastro biadesivo, è importante accertarsi che la luce non possa penetrare attraverso i lati del vetro poiché ciò potrebbe generare ombre dalle strisce adesive che trasparirebbero verso la parte frontale.
- Fare attenzione ad usare il silicene sul vetro Matelac perché eventuali macchie presenti sulla superficie opaca non potranno successivamente essere rimosse in modo adeguato.

Se si seguono le raccomandazioni per l'uso indicate sopra, eventuali tracce di silicene visibili attraverso il vetro scompaiono non appena il silicene secca. Verificare il tempo di essiccamento del silicene utilizzato (che varia a seconda del tipo di marca).

Marche* di silicene compatibili con i vetri standard Lacobel e Matelac

Tipo	Marca	Produttore
Ossima	Parasilico AM 85-1, trasparente	DL Chemicals
Ossima	Silirub 2, trasparente	Soudal
Alcossi	DC 817, bianco	Dow Corning

*Queste marche di silicene si possono utilizzare con tutti i colori standard Lacobel e Matelac, ad eccezione di: Green Sage rif. 8715, Red Terracotta rif. 8815, Grey Metal rif. 9006, Aluminium Rich rif. 9007, Black Starlight rif. 0337, Brown Starlight rif. 9015 e Taupe Metal rif. 0627. Qualora sia necessario incollare colori metallizzati con silicene, si dovrebbe utilizzare una pellicola SAFE+.

Per l'incollaggio con silicene dei vetri Lacobel e Matelac SAFE e SAFE+, la pellicola di sicurezza deve essere pretrattata con un attivatore di superficie tra quelli raccomandati. In caso di incollaggio senza attivatore, contattare il fornitore di silicene.

Marche* di silicone compatibili con i vetri standard Lacobel e Matelac SAFE

Silicone			Attivatore	
Tipo	Produttore	Marca	Produttore	Marca
Alcossi	Dow Corning	DC817, bianco	Dow Corning	Cleaner R40 + Primer 1200 OS o Primer C

Marche* di silicone compatibili con i vetri standard Lacobel e Matelac SAFE+

Silicone			Attivatore	
Tipo	Produttore	Marca	Produttore	Marca
Ossima	DL Chemicals	Parasilico AM 85-1, trasparente	DL Chemicals	Parasilico Cleaner + Detaprimer 435.10
Alcossi	Dow Corning	DC817, bianco	Dow Corning	Cleaner R40 + Primer 1200 OS o Primer C

5.4.3 Colla per piastrelle

Questo tipo di colla si può utilizzare con il vetro Lacobel, ma non con le versioni SAFE e SAFE+ di questo prodotto. La colla per piastrelle esiste sia come colla-cemento che come colla a dispersione. La colla-cemento deve essere utilizzata in quei luoghi dove sono in vigore norme antincendio. Consultare sempre le istruzioni del produttore di colla in merito alla compatibilità con il supporto.

RACCOMANDAZIONI PER L'USO

- La colla per piastrelle deve essere applicata in modo uniforme sulla superficie da coprire e sulla faccia posteriore del vetro (soprattutto intorno ai bordi).
- Prima di iniziare, leggere le raccomandazioni per l'uso fornite dal produttore di colla per piastrelle (in particolare riguardo alla quantità di colla da usare per m²). Fare attenzione ad usare la colla per piastrelle sul vetro Matelac perché eventuali macchie presenti sulla superficie opaca non potranno successivamente essere rimosse in modo adeguato.

Marche* di colla per piastrelle compatibili con i vetri standard Lacobel e Matelac

Tipo	Marca	Produttore
Dispersione, colore = bianco	Ultramastic III	Mapei
Dispersione, colore = grigio chiaro	Cermifix HP	Desvres

*Queste marche di colla si possono utilizzare con tutti i colori standard Lacobel/Matelac, ad eccezione di: Grey Metal rif. 9006, Aluminium Rich rif. 9007, Black Starlight rif. 0337, Brown Starlight rif. 9015, Taupe Metal rif. 0627, Copper Metal rif. 0867, Blue Shadow rif. 7000, Green Sage rif. 8715, Brown Natural rif. 7013 e Anthracite Authentic rif. 7016.



5.4.4 Nastro adesivo

I vetri standard Lacobel e Matelac possono essere incollati con nastro adesivo. In tal caso, AGC consiglia di utilizzare la versione SAFE o SAFE+ per motivi di sicurezza, soprattutto se il vetro è utilizzato come rivestimento murale.

RACCOMANDAZIONI PER L'USO

- AGC consiglia di pitturare l'intera parete in un **colore bianco uniforme** per garantire un aspetto uniforme del vetro una volta effettuata l'installazione.
- In caso di colori chiari (in particolare White Pure rif. 9003, White Soft rif. 9010, White Pearl rif. 1013 e Red Luminous rif. 1586), quando si utilizza nastro adesivo, è importante accertarsi che la luce non possa penetrare attraverso i lati del vetro poiché ciò potrebbe generare ombre dalle strisce adesive che trasparirebbero verso la parte frontale.
- Utilizzare sempre una gran quantità di nastro adesivo e seguire le istruzioni del produttore.

La quantità di nastro adesivo richiesta dipende dal tipo di nastro utilizzato e dal peso del vetro Lacobel o Matelac. La tabella qui sotto indica il peso per m² per vetro di vario spessore:

Spessore del vetro Lacobel o Matelac	Peso del vetro/m ²
3 mm	7,5kg
4 mm	10kg
5 mm	12,5kg
6 mm	15kg
8 mm	20kg



AGC consiglia di utilizzare almeno dieci strisce da 10 mm x 100 mm per 10 kg di vetro laccato e applicarne molti piccoli pezzi piuttosto che un'unica striscia (come indicato nella figura qui sopra sulla destra).

5.4.5 Giunti

La sigillatura dei giunti, che impedisce all'umidità di penetrare attraverso la faccia posteriore del vetro, è assolutamente indispensabile negli ambienti umidi.

I giunti devono essere spessi 3 mm.

Le marche consigliate per le piastrelle di vetro sono:

- 706WD (Eurocol)
- Ultracolor Plus (Mapei)

Le marche consigliate per i grandi pannelli di vetro sono le stesse del silicone raccomandato per l'incollaggio.

5.4.6 Montaggio meccanico

Se per installare il vetro si utilizza un telaio, occorre:

- utilizzare blocchi e distanziatori per evitare il contatto con il telaio;
- evitare il contatto tra il vetro Lacobel/Matelac e sostanze dure e/o fragili come il metallo e la porcellana.

Questo tipo di montaggio è consigliato per i soffitti (per versioni SAFE e SAFE+).

Uso di ganci metallici e/o viti

Se per installare il vetro si utilizzano ganci metallici e/o viti, occorre:

- inserire un distanziatore in schiuma tra il gancio e il vetro;
- evitare il contatto tra il vetro Lacobel/Matelac e sostanze dure e/o fragili come il metallo e la porcellana.

6. SOMMARIO

6.1 Raccomandazioni: prima di installare il vetro sulla parete (o su qualsiasi altra superficie)

Oggetto	Suggerimenti
Preparazione della parete	Assicurare una superficie asciutta e pulita.
	Pretrattare le superfici porose con un primer.
	Livellare la parete.
	Verificare che il supporto abbia un colore (bianco) uniforme per garantire un aspetto uniforme una volta effettuata l'installazione.
	Non installare il vetro su una superficie umida.
Ambiente umido (cucina, bagno)	I giunti devono essere sigillati per impedire l'infiltrazione dell'umidità attraverso la faccia posteriore del vetro.
	Ventilare l'area regolarmente per evitare l'accumulo di umidità sul vetro.
Taglio vicino a tubi, prese, ecc.	Prendere misure precise e ricavare un diametro più grande di 1 cm rispetto alla misurazione originale.
	Grandi pannelli di vetro e vetro SAFE o SAFE+: praticare tagli speciali eseguiti da un installatore professionista.
	Piastrelle di piccolo formato: il taglio può essere praticato da un installatore o un piastrellista.
	Prima di iniziare, leggere le istruzioni del produttore relative all'uso dei diversi utensili.
	Lavorare su un tavolo di taglio pulito, con un tappetino in feltro.
	Eseguire la sbordatura (con carta abrasiva o utilizzando un utensile specifico per sbordatura)
Spessore consigliato	Dipende dalle dimensioni e dalla forma del vetro. Per i rivestimenti murali, lo spessore consigliato è di 6 mm. In caso di pannelli molto grandi, potrebbe essere necessario un vetro più spesso.

6.2 Raccomandazioni: installazione del vetro sulla parete (o su qualsiasi altra superficie)

Oggetto	Suggerimenti
Resistenza all'acqua	Tutti i colori Lacobel possono essere utilizzati in ambienti umidi (bagno e cucina), ma questi non possono essere immersi in acqua.
	I colori metallizzati Grey Metal rif. 9006, Copper Metal rif. 9115, Aluminium Rich rif. 9007, Black Starlight rif. 0337, Brown Starlight rif. 9015 e Taupe Metal rif. 0627 devono essere utilizzati con una pellicola di sicurezza SAFE o SAFE+ se il vetro è installato su una parete o utilizzato in ambienti umidi. Per l'incollaggio, utilizzare silicone e/o nastri adesivi compatibili con la pellicola SAFE o SAFE+ (vedi tabella riepilogativa delle marche consigliate).
	Il vetro Lacobel deve essere protetto da eventuali infiltrazioni di umidità attraverso la faccia posteriore del vetro (usare silicone per i giunti).
Tutti i tipi di colla	Prima di iniziare, leggere le istruzioni fornire dal produttore di colla.
	Rispettare la marca, il tipo e il colore di colla consigliata.
Colla per piastrelle	Non utilizzare con le versioni SAFE e SAFE+.
	Deve essere applicata in modo uniforme sulla superficie da coprire e sulla faccia posteriore del vetro.
Silicone	Consigliato con attivatore per l'incollaggio del vetro SAFE e SAFE+ (Nota: le marche consigliate non sono le stesse per le pellicole SAFE e SAFE+.)
	Rispettare la marca, il tipo e il colore consigliati, rispettare le istruzioni del produttore di silicone.
	Per certi tipi di colori chiari si consiglia silicone trasparente.
Nastro adesivo	Si può utilizzare per l'installazione di tutti i prodotti Lacobel e Matelac, incluse le versioni SAFE e SAFE+.
Lacobel e Matelac SAFE	Per l'incollaggio, è preferibile usare silicone (o in certi casi nastro adesivo).
	Per l'incollaggio con silicone, il retro della pellicola di plastica deve essere trattato con un attivatore. In caso di incollaggio senza attivatore, contattare il fornitore di silicone.
Lacobel e Matelac SAFE+	Per l'incollaggio, è preferibile usare silicone (o in certi casi nastro adesivo).
	Per l'incollaggio con silicone, il retro della pellicola di plastica deve essere trattato con un attivatore. In caso di incollaggio senza attivatore, contattare il fornitore di silicone.
Montaggio con telaio o	Inserire distanziatori non metallici tra il telaio o il gancio e il vetro.
	Evitare il contatto tra il vetro e sostanze dure, come il metallo, la porcellana, ecc.
Montaggio con viti	È possibile, ma è meglio evitarlo.
Giunti	Si consiglia di sigillare i giunti per evitare l'infiltrazione di umidità.

Resistenza ai raggi UV: i colori vengono fissati durante il processo di produzione (lo scolorimento del vetro non è possibile).

7. APPENDICE

7.1 Tabella colle

Le seguenti marche di colla / silicone / nastro adesivo dovrebbero essere utilizzate.

Colla per piastrelle	Tipo	Marche (C) = compatibile	Colore	Produttore	Lacobel*	Matelac	Lacobel Matelac SAFE	ATTIVATORE su retro pellicola SAFE	Lacobel Matelac SAFE+	ATTIVATORE su retro pellicola SAFE+
Colla per piastrelle	Dispersione	Ultramastic III (C)	Bianco	Mapei	SI (*)	NO	NO	/	NO	/
	Dispersione	Ultramastic III (C)	Bianco	Mapei	SI (*)	NO	NO	/	NO	/
Silicone	Ossima	Parasilico AM 85-1 (C)	Trasparente	DL Chemicals	SI(**)	SI	NO	/	NO	Parasilico Cleaner + Detaprimer 435.10 (DL Chemicals)
	Ossima	Silirub 2 (C)	Trasparente	Soudal	SI (**)	SI	NO	/	NO	/
	Alcossi	DC817 (C)	Bianco	Dow Corning	SI (**)	SI	SI	Cleaner R40 + Primer 1200 OS o Primer C (Dow Corning)	SI	Cleaner R40 + Primer 1200 OS o Primer C (Dow Corning)
Nastro adesivo	Gomma	MACmount M 1702 (C)	Bianco	MACtac	SI	SI	SI	/	SI	/

(*) Ad eccezione di alcuni colori: Taupe Metal 0627, Brown Natural 7013, Anthracite Authentic 7016, Grey Metal 9006 Aluminium Rich 9007, Green Sage 8715, Copper Metal 9115 e Brown Starlight 9015

(**) Ad eccezione di alcuni colori: Black Starlight 0337, Taupe Metal 0627, Grey Metal 9006 Aluminium Rich 9007, Green Sage 8715 e Red Terracotta 8815

Osservazioni generali

Utilizzare sempre colla/silicone/nastro adesivo di marche consigliate da AGC e seguire alla lettera le istruzioni fornite dal produttore di colla (soprattutto riguardo alla quantità di colla da usare per m²). La scelta della colla è sotto la sola responsabilità dell'utente/cliente.

Per i colori "chiari" (White Pure Rif. 9003, White Soft Rif. 9010, White Pearl Rif. 1013, Red Luminous Rif. 1586), AGC consiglia di usare silicone trasparente e tingeggiare l'intera parete/il supporto con un colore bianco uniforme.